

TRAYECTORIA PROFESIONAL

Miguel Ruiz Jiménez nace en Otura - Granada el 6 de Junio de **1949**.

A los 7 años, ya modela algunas formas y se va integrando en el taller de su padre. A los 15 años monta su propio taller en Jun - Granada, estudia bachillerato nocturno, química y anatomía. Asiste también en régimen nocturno a la escuela de artes y oficios donde estudia dibujo repujado y modelado.

Desde **1965** al **1979**, simultanea la realización de diversas obras escultóricas, como bustos del natural, relieves, obras en piedra artificial...

Como respuesta a la herencia que la CULTURA ÁRABE dejó en la ALHAMBRA DE GRANADA, hay un objetivo inconsciente basado en el sentimiento y la emoción que significa para Miguel Ruiz poder devolver acrisolado, al menos un trozo de esa herencia al origen que la ha generado.

Así, en el año **1975** comienza una férrea investigación para recuperar la "LOZA DORADA NAZARÍ" y como broche a esta especialidad, analiza e investiga a fondo, una a una, las **obras de cerámica arabe más importantes de todos los tiempos**, para reproducirlas con gran fidelidad; estamos hablando de los casi irrepetibles "JARRONES DE LA ALHAMBRA". De hecho, ningún artista del mundo se ha embarcado en esa aventura desde el siglo XIV.



En **1988** se le concede el gran prix internacional de escultura de la Côte des Arts en Francia y el año anterior, en **1987**, expone parte de su obra de la colección Los Jarrones de la Alhambra en la inauguración del Hotel Haytt Miami, donde coincide con autoridades locales como el cónsul español don Carlos Fernández Shaw, el alcalde de la ciudad de Miami, George E. Corrigan, o artistas como Lola Flores. Tras esta exposición de importante repercusión, las autoridades solicitaron al artista la apertura de una exposición permanente en el Museo de Arte de Coral Gables.

Imágenes del artista en Coral Gables, Miami, con motivo de la inauguración del hotel Hyatt en 1988.



Simultáneamente realiza obras escultóricas como el monumento para el hermanamiento entre Granada y Coral Gables Florida – USA, murales como el de la embajada de España en Argel, el revestimiento de la torre inclinada del Pabellón de Andalucía para la exposición universal de Sevilla España **1992**, colecciones escultóricas como el “EXTERMINIO DE LA MENTE”, “LOS HOMBRES ARCO”, etc....



El Exmo. Alcalde de Coral Gables posa con una escultura del artista.



Torre inclinada del Pabellón de Andalucía para la exposición universal de Sevilla España **1992**.

Como una faceta más de su trabajo, en el campo de la **ARQUITECTURA**, en Octubre de **1995** inaugura la primera fase de su ambicioso proyecto “PABELLÓN DE LAS ARTES”, un conjunto de **ARQUITECTURAS ESCULTÓRICAS** vanguardistas que dan un carácter singular y personal a su actividad arquitectónica y nos recuerdan el concepto renacentista de la fusión entre escultura y arquitectura, según Miguel Ángel, Leonardo y otros.



A modo de puerta de entrada al citado “PABELLÓN DE LAS ARTES” realiza una singular verja y puerta inspirada en la **ARQUITECTURA** de los grandes órganos de tubos.

Actualmente, en este contexto arquitectónico trabaja en una escultura de grandes dimensiones denominada “**HOMBRE ARCO**” de 10 x 12 m. que plasmará con grandes bloques de materiales cerámicos gresificados a altas temperaturas, texturados y patinados con originales técnicas por volatilización.



En **1997** su proyecto “JARRONES DE LA ALHAMBRA” es acogido en la sede central de la UNESCO en París y se realiza una exposición monográfica de gran repercusión internacional. A raíz de esta exposición el comité internacional de Arquitectos de la UNESCO decide incluir una obra de Miguel Ruiz en la colección de patrimonio artístico de dicha organización.



El Artista Miguel Ruiz Jiménez, con Federico Mayor Zaragoza, director general de la UNESCO, el día de la exposición en la sede de la UNESCO, París.

En **1999** interviene en el amueblamiento artístico del palacio réplica de la Alhambra ubicado en Riyadh, Arabia Saudí, construido para el hijo mejor del rey Fahd de Arabia Saudita, realizando una colección completa de los Vasos de la Alhambra, alicatados, murales y otras piezas de Loza Dorada para los ajuares reales.

Es autor de libros como la “EPOPEYA DEL BARRO”, una edición limitada de 2000 ejemplares del año **1990**, compendio de sus

investigaciones y conocimientos sobre la cultura y recuperación de la técnica cerámica de La Loza Dorada, cuyos ejemplares poseen actualmente el actual rey de España, Don Felipe VI y la reina Rania de Jordania, entre otros. Escribe y dirige los guiones de varios videos como, LA CREATIVIDAD COMO EXISTENCIA, ESCULTURA ARQUITECTONICA y LOS VASOS DE LA ALHAMBRA-PROCESOS, que describen lo más importante de sus procesos alquímicos en cerámica, escultura y arquitectura.



La Reina de Jordania, recibe las explicaciones de la directora de Derechos Humanos de la Unesco Dña. Tania Fernandez de Toledo acerca de las obras de Miguel Ruiz.

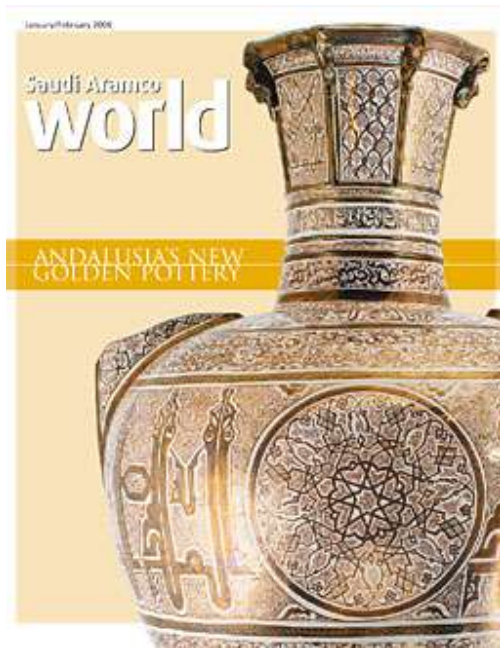
Ha impartido cursillos intensivos y conferencias a grupos de profesores y artistas de diversos países.

A principios del **2000**, Miguel Ruiz Jiménez, es elegido junto con Julio Romero de Torres, Picasso y Velázquez para representar en Japón el arte andaluz de todos los tiempos con su colección VASOS DE LA ALHAMBRA.

En el año **2005** realiza un proyecto privado de ARQUITECTURA ESCULTÓRICA en la región de Murcia. Al año siguiente, en 2006 realiza una escultura de 18 m. de altura para una rotonda en Huelva y en ese mismo año realiza una escultura en acero corten, para homenajear a un grupo de marineros perdidos. (Provincia de Granada).

En la página 327 del tomo 1 del diccionario, Historia del arte en Andalucía (Medio siglo de vanguardia), hay una reseña de su actividad escultórica.

La revista americana **SAUDI ARAMCO**, incluye once páginas y portada de la obra e investigación cerámica de Miguel Ruiz en una tirada de 380.000 ejemplares de difusión internacional.



Su obra tanto ceramística como escultórica está dispersa por incontables lugares como España, Francia, Alemania, países Árabes, Italia, Japón, Sudamérica y en EE.UU., Nueva York, Los Ángeles, Miami, Las Vegas...

En **2008** colabora con investigadores del museo del Louvre de París aportando muestras de sus cerámicas de LOZA DORADA y sus teorías personales basadas en su experiencia.



En **2009** diseña y realiza la **ARQUITECTURA** del Hall del Hotel **Catedral** junto a la catedral de Granada.

Realiza también dos ejemplares restituciones del azulejo de Fortuny para ubicar en la casa de la Carrera del Darro en Granada, propiedad actualmente del Arquitecto Carlos Sánchez, donde estaban ubicados los dos originales.

En el **2009** la Junta de Andalucía, le concede una distinción especial por su dilatado trabajo de investigación en el campo del ARTE NAZARÍ.

Un sinfín de exposiciones por el mundo avalan su trayectoria: España de norte a sur, Francia, Estados Unidos, Alemania, Japón, Alcazaba de Málaga **2008**, Emiratos Árabes (**2008**), La Haya-Holanda (**2011**), en exposición monográfica presentada por el embajador de España, Excmo. Sr. D. Francisco Javier Valaure de Acha, y con la asistencia de los embajadores de México, Turquía y una representación de la UNESCO.

En Abril de **2012**, quedó inaugurado el monumento dedicado a la afición futbolística de la comunidad de Granada, de 9 m de altura por 7,4 m de anchura.



La Universidad de Granada en colaboración con el PATRONATO DE LA ALHAMBRA, desarrollan una memoria oral de la historia de la Alhambra en la que Miguel Ruiz participa aportando diversas conclusiones basadas en su experiencia en TORNO A LA CULTURA ÁRABE.

En **2013**, Miguel Ruiz Jiménez cede la restitución de un ejemplar del emblemático Vaso de las Gacelas a la exposición “Arte y culturas” celebrada en La Alhambra de Granada, en conmemoración del milenio del reino nazarí de Granada.

En Diciembre de **2016**, recibe el galardón “Granada Coronada”, otorgado por la Diputación de Granada, también el premio “Honores y distinciones” en el mismo año y otorgado por el mismo organismo.

El ayuntamiento de su pueblo natal le concede el premio a su labor en el campo de las artes, en los premios “28 DE FEBRERO” de **2016**, en reconocimiento a su trayectoria profesional.

La FERIA INTERNACIONAL DE ARTE DE GRANADA de la mano de FIARTE por su trayectoria y su carácter como artista polifacético le concede el galardón a las artes plásticas en abril de **2016**.

En Septiembre de **2017**, la cadena CNN contacta con el artista para la grabación de un [documental](#) sobre su trabajo y recibe el Premio Imagen otorgados por la cadena MA Hoteles.



Exposición de Arte de Miguel Ruiz Jiménez en la Haya-Holanda 2011.

Más recientemente, en **2018**, el instituto Almenara, le concede un premio como reconocimiento a su trayectoria artística. A finales del mismo año, expone además parte de su colección más modernista de la Loza Dorada en la Feria Internacional de arte contemporáneo de Luxemburgo, LUXEMBURGO ART FAIR, que tuvo lugar desde el 6 de Diciembre de 2018 hasta el 9 del mismo mes.

En **2019**, se presentan varios proyectos más como la exposición en la PARIS ART FAIR, del 11 al 14 de Abril de 2019 o la Feria de arte de Marbella ART MARBELLA, donde el artista participa con un stand de más de 16 metros cuadrados, exponiendo entre otras, parte de su más reciente colección de muralismo bajo una revolucionaria técnica mixta nunca vista en el mundo del arte, que combina magistralmente los minerales fundidos en reducción y el óleo sobre lienzo.

En definitiva y como avala su trayectoria, Miguel Ruiz, es un autor que posee un bagaje de conocimientos en el campo de la alquimia, la física, la geometría... que al margen de los conceptos teóricos de los ámbitos universitarios, le permiten acometer macroproyectos de ARQUITECTURA escultórica de características tan personales como capaces de definir el carácter más sutil y la identidad de cualquier cultura.

